

Câteva efecte socioeconomice ale migrației forței de muncă asupra țărilor de emigrație. Cazul României

Monica ROMAN

Academia de Studii Economice, București
mroman@ase.ro

Cristina VOICU

Academia de Studii Economice, București
cristina.voicu@economie.ase.ro

Rezumat. *Lucrarea prezintă fluxurile și trendurile recente ale migrației forței de muncă și impactul acestora asupra vieții economice și sociale din România. După aderarea României la Uniunea Europeană, circulația românilor este complet liberalizată, iar aceștia au fructificat oportunitatea. În această lucrare vom analiza consecințele social-demografice, cu atât mai mult cu cât categoria emigranților din motive economice din ultimii ani este compusă din persoane tinere (în jurul vârstei de 30 de ani). Există importante consecințe economice privind aspectele financiare și cele ale calității vieții românilor, iar volumul transferurilor bănești a fost de aproximativ șapte miliarde de euro în 2007. Există, de asemenea, un impact social deosebit asupra vieții familiilor de migranți. Problema cea mai severă este abandonarea temporară a minorilor de către părinții migranți și faptul că autoritățile sunt forțate astfel să elaboreze politici pentru a monitoriza situația.*

Cuvinte-cheie: migrația forței de muncă; țări de emigrație; tendințele migrației; impactul migrației; economia României; Uniunea Europeană.

Coduri JEL: H26, J61, P25, R23.

Coduri REL: 10G, 12E.

Introducere

După 1989, când barierele de frontieră au căzut, migrația a atins punctul culminant în România. Este cunoscut faptul că țara noastră este o țară de emigrație netă și acest fapt implică consecințe severe la diferite niveluri: cel economic, cel social și cel demografic. Este crucial să se sublinieze că datele statistice privind migrația surprind numai emigranți obișnuiți care schimbă reședința permanentă. Migrația forței de muncă este greu de cuantificat, cu toate că în ultimii ani a devenit cea mai importantă componentă a migrației românești.

Migrația este de obicei definită drept deplasarea unei persoane sau a unui grup de persoane de la o unitate geografică la alta peste o frontieră administrativă sau politică, și care dorește să se stabilească permanent sau temporar într-un loc, altul decât locul de origine. Având în vedere că mișcarea între două unități geografice nu trebuie să apară în mod direct, se poate diferenția în continuare între locul de origine sau destinație, regiuni de tranzit, precum și locul de destinație sau regiunea primitoare (OIM, 2003, p. 8). Deplasările în interiorul unei țări sunt de obicei definite ca fiind migrație internă și, în consecință, mișcările de peste frontierele internaționale sunt numite migrație internațională. Din aceste considerente, ne concentrăm exclusiv asupra migrației internaționale.

Obiectivul lucrării este de a prezenta și explica câteva efecte ale migrației forței de muncă din România atât la nivel microeconomic (la nivel de indivizi și gospodării), cât și la nivel macroeconomic. Astfel, am considerat România drept țară de emigrație și una dintre cele mai importante furnizoare de forță de muncă pentru piața Europeană.

Lucrarea este structurată după cum urmează. În prima parte am prezentat succint cele mai relevante descoperiri ale cercetării în domeniul migrației și impactul asupra țărilor de emigrație. Literatura despre țările est-europene este afectată de lipsa datelor statistice asupra migrației forței de muncă din majoritatea țărilor.

Pentru o mai bună înțelegere asupra migrației și asupra specificului acesteia în România, am prezentat în partea a doua cele mai importante tendințe ale migrației permanente de după 1989. Identificăm astfel cinci faze ale migrației din România.

Componenta semnificativă a migrației românești este migrația temporară a forței de muncă, prezentată în secțiunea trei, unde am încercat să surprindem cele mai importante implicații ale migrației forței de muncă, atât cele pozitive, cât și cele negative, la nivel individual, dar și colectiv.

În finalul lucrării am desprins un set de concluzii relevante pentru prezentul studiu.

1. Evidențe în literatura de specialitate

Literatura de specialitate este generoasă în ceea ce privește analiza corelației între migrație și creștere economică, din perspectiva țărilor de imigrație. Cu toate acestea există un număr restrâns de studii empirice pe această temă. De cele mai multe ori, rezultatele acestor studii sunt contradictorii. Barro și Sala-i-Martin (1992), de exemplu, arată că în Statele Unite și Japonia migrația are un efect, pozitiv deși redus, asupra creșterii economice. Cu toate acestea, rezultatele empirice ale lui Blanchard și Katz (1992) și Dolado et al. (1993) sunt în contradicție cu cele ale lui Barro și Sala-i-Martin (1992). Aceștia ajung la concluzia că migrația este negativ corelată cu convergența dintre regiuni. Lipsa de dovezi și rezultatele contradictorii indică faptul că este nevoie de cercetări suplimentare în această problematică, fapt încurajator pentru demersul nostru.

Tema de interes a dezbaterilor actuale cu privire la problema migrației este natura efectelor economice în rândul țărilor ce primesc imigranți. Cu toate acestea, nici cauzele, nici consecințele migrației nu sunt bine înțelese, și nici nu este evident modul în care cercetarea se va dezvolta pe viitor în această direcție. Imigrația a devenit un fenomen complex, producând controverse în efortul cercetării, în special pentru regiunea de primire reprezentată de Europa. În Europa, acordul de liberă circulație în cadrul Uniunii Europene netezește calea pentru migrația forței de muncă dincolo de frontierele naționale.

Abordarea cea mai întâlnită vizează impactul migrației pe piața forței de muncă autohtone. Numeroase studii au estimat funcții de producție pentru a calcula elasticitatea substituției între imigranți și localnici. Majoritatea studiilor existente fac referire la efectele pieței forței de muncă imigrante asupra pieței forței de muncă autohtone prin estimarea unei ecuații în formă redusă între salariu și șomaj, în care ponderea imigranților dintr-o regiune sau dintr-o industrie este principala variabilă explicativă de interes. Pentru a elucida dificultăți posibile de izolare a migrației ca și cauză, majoritatea autorilor se bazează pe estimări instrumentale variabile. Nu există dovezi din punct de vedere economic de reducere semnificativă a ocupării forței de muncă autohtone. Trecerea în revistă a literaturii europene (Bauer, Zimmermann, 2002) ne-a condus la o concluzie similară. Până în prezent nu a fost posibilă cuantificarea vreunui efect secundar potențial pozitiv asupra piețelor de bunuri, cu atât mai puțin efectele indirecte (pozitive) de creștere a varietății produselor și serviciilor.

Analiza migrației din perspectiva țărilor de emigrare a fost mai puțin în atenția cercetătorilor în ultimele decade, dar a captat interesul în ultimii ani prin procesul de „exod al creierelor”, pe care îl atenuază. Acest proces este adesea abordat într-un context demografic. Societățile din Europa se confruntă cu un proces de îmbătrânire destul de îngrijorător, fapt care a condus la introducerea sistemului de securitate socială pay-as-you-go, ca urmare a unei presiuni demografice considerabile. Percepția publică conștientizează din ce în ce mai mult că reglementarea viitoare în materie de imigrare, este menită să atragă imigranți tineri, competitivi din punct de vedere economic putând astfel atenua o parte din povara demografică asociată cu procesul de îmbătrânire a populației, așa cum reiese din cercetările lui Bonin (2000).

Interesul pentru analiza efectelor migrației asupra țărilor de emigrație este evidențiat în raportul OECD *Effects Of Migration On Sending Countries: What Do We Know?*, elaborat de Louka T. Katseli, Robert E.B. Lucas and Theodora Xenogiani (2006). Acesta acordă un interes deosebit impactului remitențelor și prezintă consecințele acestora la nivel macroeconomic, dar și microeconomic. Migrația temporară tinde să conducă la creșterea fluxului remitențelor, în comparație cu migrația permanentă, mai ales atunci când implică migranți slab calificați, care așteaptă să se reîntoarcă în țara de origine. León-Ledesma și Piracha (2004) analizează cazul a unsprezece țări est-europene în tranziție în perioada 1990-1999 și urmăresc corelația între nivelul remitențelor și nivelul investițiilor.

Studiile asupra efectelor migrației în România arată că dacă țările vestice vor continua să atragă forță de muncă din țara noastră, creșterea economică va fi afectată considerabil (Nicolae, 2007). De asemenea, Silași și Simina (2008) analizează situația pieței muncii din România în contextul migrației internaționale. Aceștia consideră că România, o țară cu distorsiuni ale pieței muncii, va avea beneficii pe termen scurt de pe urma migrației, dar pe termen lung va deveni o țară importatoare de forță de muncă. Constantin (2004) analizează migrația dintr-o perspectivă regională și în contextul aderării României la Uniunea Europeană. În același timp, Goschin, Constantin și Roman (2009) abordează anumite efecte ale migrației, cu precădere acelea care vizează traficul de persoane.

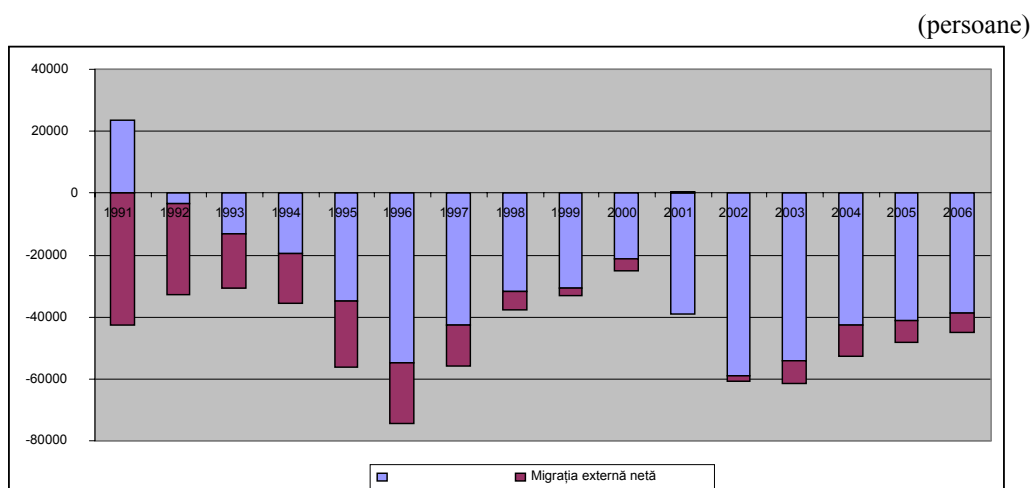
2. Tendințe în migrația permanentă

Schimbările ce au avut loc după 1989 în tendințele demografice și în structura populației din România, drept consecințe ale tranziției economice și politice, sunt reflectate de situația demografică din ultimele decenii.

Populația României a scăzut în ultimii 19 ani și încă nu există semne vizibile de redresare. Scăderea numărului populației poate fi rezultatul separat sau cumulat a trei factori:

- migrația externă netă negativă mai mare decât sporul natural;
- creșterea ratei mortalității ce depășește nivelul ratei natalității;
- reculul ratei natalității sub nivelul ratei mortalității.

Toate aceste modificări au avut loc în România după 1989. În plus, anii 1990 și 1991 sunt recunoscuți pentru emigrarea ridicată ce a contrabalansat creșterea naturală, și așa moderată. Începând cu anul 1992, scăderea naturală a populației a fost asociată migrației externe negative, ca urmare a unei căderi bruște și profunde a ratei natalității și unei relansări a ratei mortalității.



Sursa: Anuarul demografic al României din 2006 și Anuarul statistic din 2007.

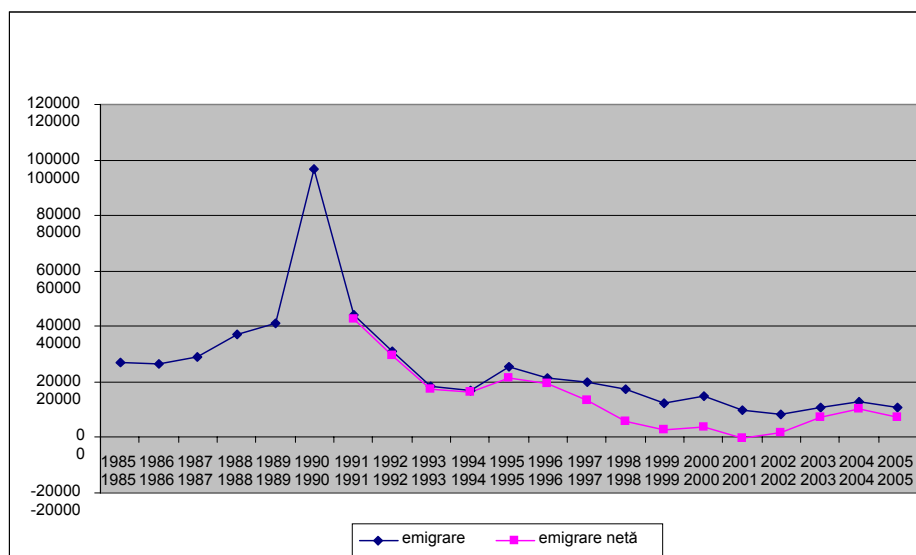
Figura 1. Sporul natural al populației și migrația externă netă (1991-2005). Cazul României

Se remarcă faptul că evoluția demografică în ultimii 10 ani a fost influențată de un complex de factori, dintre care se evidențiază cu precădere: libertatea cuplurilor de a decide cu privire la numărul dorit de copii și intervalul de timp la care să facă copii, nivelul înalt al costurilor economice și sociale susținute de populație în perioada de tranziție, lipsa locuințelor și accesul redus al tinerilor la o locuință proprie, schimbări în comportamentul populației cu privire la formarea și dezbinarea unei familii, instabilitatea socială, șomajul. La acești factori trebuie adăugată și migrația externă, care a contribuit decisiv la scăderea populației României (figura 1).

România subscrie fenomenului migrației la nivel mondial, având un istoric în migrație marcat de perioade de ascensiune și declin, bazat în principal pe condițiile interne economice, sociale și politice. Natura umană solicită a se încerca găsirea unor condiții de viață mai bune, în mod firesc regiunile mai dezvoltate atrag populație din părți mai sărace ale lumii. Procesul migrației implică un subiect (emigrant sau imigrant), cel puțin două țări (țara de origine și țara de destinație, dar și țările tranzitorii), precum și intenția de a obține permis de ședere sau de a găsi un loc de muncă în țara de destinație.

Migrația externă a României are două fețe: una juridică, statistic înregistrată sub forma emigrării și imigrării, precum și migrația pentru muncă. Prima componentă nu este foarte importantă ca dimensiune situându-se în intervalul 10 - 15 mii de emigranți și câteva mii de imigranți pe an. Se poate observa proporția mare de emigranți care au studii universitare, aceasta situându-se la un nivel apropiat de 25%, principalele țări de destinație fiind Germania, Italia, SUA și Canada.

Fluxul de imigrare are două componente: o migrare reversibilă și un număr moderat de imigranți din Republica Moldova. Aceasta este țara de origine pentru cea mai mare parte a imigranților români; unii dintre aceștia sunt interesați de obținerea cetățeniei române, cu scopul de a găsi oportunități pentru o viață mai bună în Uniunea Europeană.



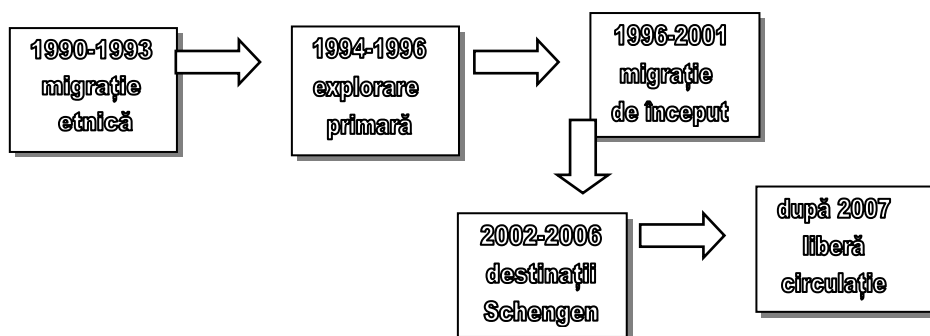
Sursa: Anuarul demografic din România 2006 și Anuarul statistic 2007.

Figura 2. Emigrarea și fluxurile de emigrare netă (1985-2005). Cazul României

În Figura 2 se pot identifica mai multe etape în istoria migrației din România, astfel că după 1989 ne confruntăm cu următoarea situație:

- *1990-1993*: emigrarea permanentă în masă a minorităților etnice (germane, maghiare) și a românilor care fugeau de tulburările politice și sărăcie. Mulți dintre aceștia au cerut azil politic în Occident, atingând un nivel de 116.000 de aplicații în anul 1992 (Ethnobarometer, 2004);
- *1994-1996*: un nivel scăzut al migrației economice românești în Europa de Vest, în principal pentru muncă sezonieră sau ilegală, dar și niveluri foarte scăzute ale migranților etnici și ale căutătorilor de azil;
- *1996-2001*: dezvoltarea mai multor tendințe în paralel și creșterea emigrării, transformă fenomenul într-unul complex pentru a fi analizat:
 - (a) migrația permanentă s-a aflat în creștere în SUA și Canada, mai mult decât s-a înregistrat migrație legală în țările europene;
 - (b) manifestarea, în special începând cu anul 1999, migrației ilegale, „incomplete” sau circulare către țările europene, pentru muncă ilegală⁽¹⁾.
 - (c) creșterea traficului de migranți, fenomen care se suprapune migrației ilegale, dar se distinge prin violența și abuzul din partea traficantilor/angajatorilor. Acest tip de migrație este considerat a fi întâlnit cu precădere în cazul femeilor.
 - (d) din 1999, asistăm la o reducere a numărului acordurilor de recrutare a forței de muncă cu diferite țări europene (Germania, Spania, Portugalia, Italia);
 - (e) un număr restrâns de migranți români care se întorc din Republica Moldova, precum și un aflux puternic a migranților români între Germania și România.
- *2002-2007*: eliminarea obligativității vizelor Schengen a promovat o creștere rapidă în migrația circulară, chiar și în măsura în care românii care au fost anterior „blocați” în țările Schengen, au putut să se întoarcă în România pentru a intra în sistemul de migrație circulară (OSF, Ethnobarometru, 2004). Existența posibilității de ședere legală pe o perioadă de trei luni în calitate de turist a condus la dezvoltarea unui sistem sofisticat de migrație circulară, concentrat în primul rând pe destinații precum Italia și Spania (OIM, 2005). Această nouă strategie a permis sustragerea de la controlul de pe piața forței de muncă europeană, astfel că migranții ajungeau să lucreze ilegal timp de trei luni, împărțind locurile de muncă cu alți români.
- *2007–până în prezent*: asistăm la acces liber pe piața europeană a muncii, fapt care este favorizant atât pentru crearea unei piețe europene

a muncii, dar și pentru înregistrarea unor derapaje severe în piețele locale, așa cum se poate observa din Figura 3.



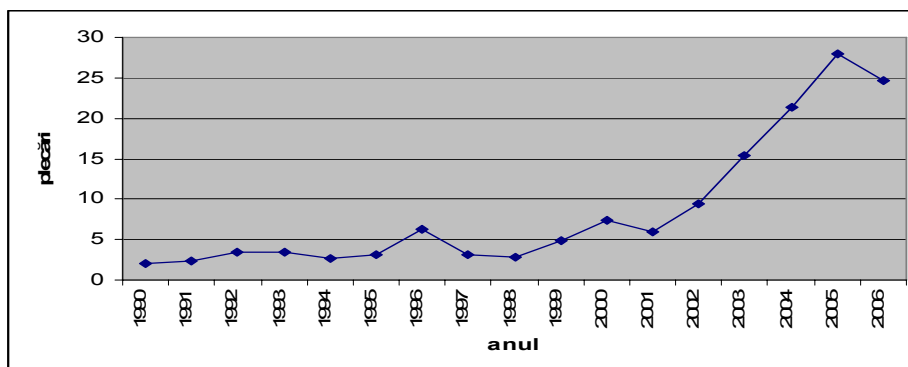
Sursa: prelucrare proprie.

Figura 3. Etape ale emigrației românești de după 1989

3. Intensitatea și consecințele migrației temporare

Migrația pentru ocuparea forței de muncă a devenit cea mai importantă componentă a migrației românești în ultimii ani. Din păcate, statisticile oficiale nu surprind întregul fenomen al migrației și ocupării forței de muncă, cifre relevante începând să existe abia din anul 2005. Potrivit Oficiului Român pentru estimările Migrației Forței de Muncă⁽²⁾, există aproximativ două milioane de români angajați în străinătate, în afara activității sezoniere, care reprezintă mai mult de 10% din locuitorii României.

În prezentul articol, utilizăm date din studiul *Locuirea temporară în străinătate. Migrația economică a românilor: 1990-2006*, realizat de Fundația pentru o Societate Deschisă⁽³⁾ (FSD), pe care îl considerăm reprezentativ la nivel național. Eșantionul de 1.400 de persoane, folosit pentru colectarea de date la nivel național, a fost proiectat probabilistic în două etape ale modelului. Unitatea de selecție în prima etapă a fost secția de votare, iar în a doua etapă au fost persoanele intervievate. În opinia FSD, mai mult de o treime din gospodăriile aveau cel puțin un migrant pentru munca în străinătate, în perioada menționată de studiul amintit mai sus.



Sursa: calcule proprii pe baza datelor din Locuirea temporară în străinătate. Migrația economică a românilor: 1990-2006, Fundația pentru o Societate Deschisă, decembrie 2006.

Figura 4. Persoane care au locuit temporar în străinătate la 1.000 de locuitori (1990-2006). Cazul României

3.1. Efectele migrației temporare la nivel sociodemografic

Din punct de vedere demografic, consecințele migrației, atât a celei temporare cât și a celei definitive, sunt semnificative. Tendința de a rămâne definitiv în țările de destinație este bine cunoscută și conduce la *pierderi considerabile în rândul populației*. Această pierdere are drept consecință diminuarea ritmului de creștere economică sau chiar declinul activității economice.

Conform studiilor recente se poate constata faptul că mobilitatea internațională este mai mare în rândul persoanelor care au vârsta corespunzătoare pentru locul de muncă. În consecință, țările de emigrare se confruntă cu un *proces accelerat de îmbătrânire* a propriei populații. Factorul uman este cea mai importantă sursă de creștere economică, ratele de creștere sunt așteptate a fi mai scăzute în cazul rămânerii în țara natală.

Majoritatea celor care emigrează sunt tineri, iar procentul acestora este în continuă creștere, putând astfel susține că emigrarea afectează grupele de vârstă cu rate mari de fertilitate, reducându-se astfel potențialul de nou-născuți în România. Acest lucru este cu atât mai îngrijorător cu cât emigrarea devine permanentă. Structura emigrării pe sexe dezvăluie unele schimbări, astfel că femeile imigrante devin din ce în ce mai numeroase în ultimii ani. În anul 2004, 62% din migranți erau femei din grupa de vârstă 26-40 ani, ceea ce înseamnă 58% din populația de imigranți, iar procentul este în continuă creștere. Efectele nefaste asupra *ratei natalității și a fertilității* încep să fie din ce în ce mai

prezente, dovadă fiind faptul că un număr tot mai mare de copii sunt născuți în afara țării.

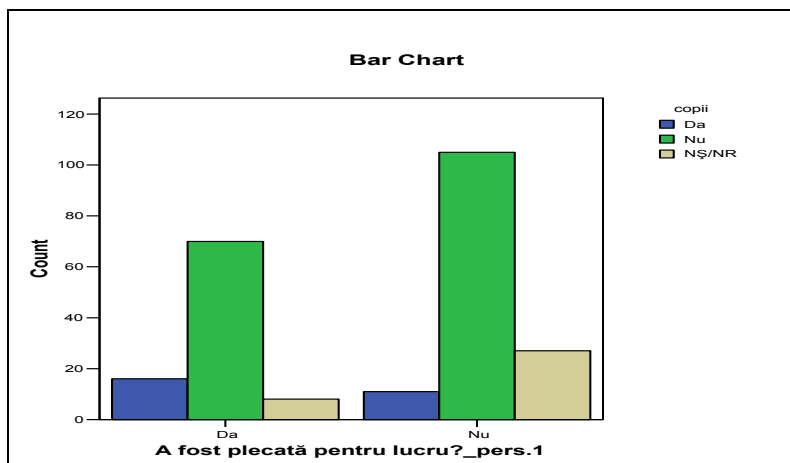
Implicațiile fenomenului migraționist la nivelul familiei sunt multiple, acestea făcând parte atât din sfera efectelor pozitive cât și a celor negative. Bani trimiși de către emigranți familiilor lor contribuie la creșterea calității vieții acestora având implicații pozitive asupra relațiilor de familie. Pe de altă parte, ne confruntăm cu suferința familiei pentru pierderea unuia sau a mai multor membri chiar și cu titlu temporar. De fapt, cu cât perioada este mai mare cu atât mai puternice sunt efectele asupra familiei. Plecarea unuia dintre membri determină reorganizarea rolurilor în cadrul familiei. În acest caz, membrii familiilor preiau rolurile/funcțiile respectivului migrant, ceea ce poate conduce la pierderi de bunăstare în interiorul familiei și dezechilibre în relația de cuplu. Toate acestea pot conduce cu ușurință la destrămarea familiei (divorțuri).

Unul dintre cele mai importante efecte negative ale migrației forței de muncă pare să fie în raport cu copiii migranților, care rămân (în cel mai fericit caz) cu doar unul dintre părinții lor. Există o mulțime de cazuri când ambii părinți migrează în scopul găsirii unui loc de muncă și, prin urmare, bunicii, alte rude sau prietenii preiau tutela copiilor. Uneori, migranții își abandonează copiii, care în cele din urmă ajung în grija statului. Deci, copiii sunt afectați într-o foarte mare măsură (în unele cazuri aceste situații devin traumatizante) de către părinții lor, deoarece persoanele cărora îi lasă în grijă nu pot îndeplini cu succes rolul de părinte. O altă categorie socială care ar putea fi afectată negativ sunt persoanele în vârstă, mai ales în cadrul comunităților cu un nivel ridicat de migrație.

În situațiile în care copiii pleacă din țară împreună cu părinții lor, aceștia trebuie să treacă printr-o perioadă de acomodare, să învețe o nouă limbă și să învețe să trăiască într-un mediu social diferit, lucru care de cele mai multe ori presupune un anumit grad de stres.

Potrivit studiului menționat anterior, în perioada 1990-2006, majoritatea persoanelor din gospodăriile cu membri care au fost plecați în străinătate, nu simt nicio modificare referitoare la relațiile de familie.

Pornind de la studiul FSD, am construit propriul model de analiză. Am considerat drept variabilă *faptul că cineva din casa ta a fost în străinătate pentru un timp și măsura în care acest lucru a avut – pentru tine – efecte asupra copiilor*. Astfel am constatat că numai 11% din respondenți au afirmat că au probleme cu copiii lor în această privință. Deși procentul respondenților ce se declară afectați este redus, se înregistrează diferențe între diferitele categorii de respondenți. Astfel, vom observa că persoanele cu experiență de muncă în străinătate răspund într-un procent mai mare decât ceilalți că experiența lor a generat anumite modificări în ceea ce privește relațiile de familie (figura 5).



Sursa: calcule proprii pe baza datelor din *Locuirea temporară în străinătate. Migrația economică a românilor: 1990-2006, Fundația pentru o Societate Deschisă, decembrie 2006.*

Figura 5. Impactul locuirii în străinătate asupra relațiilor cu copiii

Migranții tind să creadă că experiența lor în străinătate are o influență pozitivă asupra relațiilor de familie, considerând astfel că banii câștigați la muncă în străinătate contribuie la îmbunătățirea calității vieții în gospodăriile de imigranți și implicit la îmbunătățirea relațiilor în cadrul familiei. Aceștia nu iau în considerare impactul asupra vieții copiilor lor, neglijând astfel dezvoltarea lor viitoare.

3.2. Efectele migrației temporare la nivel economic

Din perspectiva prezentei lucrări este important să prezentăm impactul migrației forței de muncă la nivel economic. Există un consens general asupra faptului că migrația temporară poate să contribuie la îmbunătățirea aptitudinilor emigrantului în urma experienței câștigate prin munca în străinătate.

În acest context, ne propunem să verificăm următoarea ipoteză: dacă experiența migrației în străinătate influențează veniturile dobândite după reîntoarcerea în țara de origine.

Astfel, am considerat veniturile ca fiind variabila dependentă și următorul set de variabile independente: educația, apreciată prin ultima școală absolvită; cunoștințele legate de utilizarea calculatorului; experiența în muncă și experiența de muncă în străinătate. Am aplicat regresia liniară multiplă, folosind datele din studiul FSD, pe un eșantion de 1,032 de persoane, cu sau fără experiență de muncă în străinătate. În tabelul 1 am prezentat rezultatele regresiei liniare multiple, în care venitul a fost introdus ca logaritm natural. Toți coeficienții (marcați în bold) sunt semnificativi pentru $p = 0,05$. Analiza

ANOVA confirmă faptul că modelul este semnificativ din punct de vedere statistic, iar raportul de determinație este 0,336. Prin urmare, cele patru variabile luate în considerare explică în proporție de 33,6% variabilitatea veniturilor populației observate ca urmare a experienței acumulate de persoanele migrante.

Tabelul 1

Rezultatele regresiei liniare multiple asupra veniturilor (n=1032).

Factori	Coeficienți nestandardizați		Coeficienți standadizați	t	Sig.
	B	Std. Error	Beta		
(Constant)	0,924	0,198		4,658	0,000
Educația (ultima școală absolvită)	0,194	0,012	0,474	15,946	0,000
Cunoașterea computerului	0,410	0,067	0,206	6,142	0,000
Experiența în muncă	0,169	0,024	0,208	7,023	0,000
Dacă a lucrat sau nu în străinătate	0,221	0,073	0,078	3,024	0,003

Sursa: model de regresie realizat de autor.

În urma experimentului realizat, prin intermediul modelului de regresie, am desprins următoarele concluzii referitoare la impactul experienței câștigate din munca în străinătate asupra veniturilor dobândite de persoanele migrante după reîntoarcerea în țara de origine:

1. Munca temporară în străinătate are un efect pozitiv asupra veniturilor pe care le înregistrează persoanele migrante la reîntoarcerea în țara de origine (corelație pozitivă);

2. Așa cum era de așteptat, cel mai important factor care afectează nivelul veniturilor este educația. Cu cât persoana a absolvit un nivel de școlarizare mai înalt, cu atât mai mari vor fi și veniturile (corelație pozitivă);

3. Veniturile sunt direct influențate de experiența în muncă și de cunoștințele legate de utilizarea calculatorului (corelație pozitivă);

4. În prezentul model am verificat și influența cunoașterii limbilor străine asupra veniturilor, dar acest factor nu a înregistrat o influență semnificativă, motiv pentru care a fost eliminat din forma inițială a modelului.

Impactul direct al migrației internaționale poate fi cu ușurință măsurat prin analiza investițiilor făcute din banii câștigați în afara țării. Analiza investițiilor ne permite, de asemenea, să observăm în ce măsură gospodăriile investesc aceste sume sau din contră doar cheltuiesc aceste sume pentru achiziționarea bunurilor de consum.

Datele la nivel național arată că, în ultimii cinci ani, o parte semnificativă a populației României achiziționează bunuri durabile: 50% din români cumpără bunuri de uz gospodăresc, 37% optează pentru extinderea/modernizarea caselor, iar 16% pentru achiziția de mașini etc. În orice situație, indiferent de bunurile

achiziționate, aproximativ 10% din sumele cheltuite sunt procurate din activități migraționiste. Dacă restrângem analiza la nivelul indivizilor care își procură bunuri pe seama banilor obținuți din migrația internațională, am putea observa că mai mult de 50% dintre aceștia cheltuiesc cu scopul de a-și extinde/moderniza locuința și un procent similar este alocat achiziționării bunurilor de uz gospodăresc. Un procent semnificativ (aproximativ 21%) este reprezentat de gospodăriile care, în ultimii cinci ani, au cheltuit banii pentru achiziționarea uneia sau a mai multor mașini.

Migrația forței de muncă și antreprenoriatul sunt două componente de viață foarte corelate. Experiența în muncă câștigată în străinătate alături de spiritul antreprenorial sunt corelate atunci când o persoană dorește să dezvolte o afacere. Pe măsură ce migrantul acumulează capital financiar, uman și relațional și își satisface nevoile de bază, va avea tendința să investească în activități productive, devenind antreprenor. Pentru o semnificativă parte a migranților români, a muncii peste graniță reprezintă o strategie intermediară pentru strategia antreprenorială, lucru relatat de legătura puternică dintre experiența acumulată pe teritoriu străin și orientarea antreprenorială, ambele la nivel comportamental și de intenție.

Concluziile desprinse mai sus, dau naștere unor serii de influențe ale migrației externe în plan economic. Efectele cele mai importante sunt legate de derapajele severe și multitudinea de disfuncții de pe piața forței de muncă, dintre care amintim:

- capacitatea de ocupare a forței de muncă;
- rata șomajului și caracteristicile sale;
- emigrarea în masă a forței calificate de muncă – pierderea de „creiere”, capabilă să creeze valoare adăugată mai mare;
- distorsiuni salariale și segmentarea forței de muncă;
- amplificarea economiei subterane (munca „la negru”);
- diminuarea potențialului local de forță de muncă;
- utilizarea imigranților cu scopul de a suplini lipsa forței de muncă locale.

Pe lângă aceste aspecte ale migrației se remarcă o serie de efecte regionale benefice. Cel mai important efect pe termen scurt este reducerea șomajului, care este prezent în majoritatea țărilor mari de emigrație precum România, dar și Polonia, Slovacia și Bulgaria. Dacă migrația include în special persoane neangajate, și impactul asupra bugetului este unul pozitiv (deoarece mai puține persoane vor solicita ajutor de șomaj). Nici impactul favorabil socio-politic nu trebuie ignorat, având în vedere că nivelurile ridicate ale șomajului sunt adesea asociate cu tensiuni sociale, ce atrag după sine imense cheltuieli bugetare pentru restabilirea echilibrului social (mai ales în zonele cu o rată a șomajului foarte ridicată).

Un alt efect benefic, considerăm importantă reducerea presiunii asupra reformei guvernului român. Pentru unele zone/regiuni, migrația forței de muncă în străinătate a detensionat piețele locale de forță de muncă, precum și presiunea dată de asistența socială. Pentru alte zone/regiuni, migrația spre un loc de muncă mai bun a condus la penuria forței de muncă ce afectează potențialul de dezvoltare economică locală și socială. De fapt, cea mai mare penurie a forței de muncă este afișată de regiunile românești care înregistrează fluxuri de migrație ridicată.

Un alt efect pozitiv al migrației este reprezentat de transferurile de valută, cu implicații puternice atât la nivel microeconomic, cât și la nivel macroeconomic. Estimările Băncii Naționale a României, în ceea ce privește aceste transferuri, ajung la 1.753,5 miliarde dolari SUA în 2004 și 4.440,9 milioane USD în 2005⁽⁴⁾, ceea ce reprezintă 4,51% din PIB-ul României pe anul 2005. Efectele transferului de bani a nivel macroeconomic sunt destul de dificil de comensurat din cauza multiplelor interacțiuni la nivelul variabilelor macroeconomice. Aceste transferuri au efecte vizibile asupra investițiilor și economisirii. Cel mai vizibil impact al acestor transferuri se înregistrează asupra consumului gospodăriilor, atât de important la nivel macroeconomic, înregistrându-se în cererea agregată internă, componentă a PIB-ului.

Transferurile de bani către gospodării reprezintă surse directe de creștere a venitului lor, ceea ce conduce la creșterea consumului și implicit la reducerea temporară a sărăciei. Aceste sume au capacitatea de a reduce polarizarea socială prin efectele lor de redistribuire.

Concluzii

Evoluția migrației externe românești este prea puțin cunoscută. Țările occidentale au acum nevoie de forță de muncă străină din considerente economice. Unele țări occidentale încep să se confrunte cu o ușoară reducere naturală a populației, iar imigrarea suplinește această scădere naturală, astfel că numărul populației nu suferă modificări dramatice. Pentru a evita fenomenul de scădere naturală a populației în următorii ani, țările occidentale vor încuraja imigrația, iar rezervorul de forță de muncă va fi reprezentat de țările din estul Europei, inclusiv România.

Aceste mișcări migraționiste generează importante consecințele economice. În prezentul articol am analizat consecințele demografice, cu atât mai mult cu cât categoria care a emigrat din motive economice în ultimii ani este reprezentată de populația tânără (în vârstă de 30 de ani). Au fost identificate consecințe economice importante privind aspectele financiare și a calității vieții românilor, deoarece volumul sumelor transferate a fost de aproximativ șapte miliarde de euro în 2007.

Ne confruntăm, de asemenea, cu un impact social deosebit asupra vieții de familie a migranților. Problema cea mai severă este abandonarea temporară a minorilor de către părinții care migrează în căutarea unui loc de muncă mai bun și faptul că autoritățile sunt determinate să formuleze politici de monitorizare a situației, care ar presupune cheltuieli suplimentare.

Migrația externă a României va fi influențată în perioada următoare de cât de ridicată și sustenabilă va fi rata de creștere economică, de măsura în care această creștere va ridica în mod semnificativ nivelul de trai și bineînțeles de politicile de imigrare ale țărilor occidentale. În conformitate cu scenariile existente, după o destabilizare severă cauzată de criza economică, în România primele semne de recuperare sunt extrem de incerte. Vom pune punct prezentului articol susținând cu credință că fenomenul migrației este influențat, în primul rând, de evoluția economică, fapt care deschide noi posibilități pentru analize viitoare.

Mulțumiri

Prezentul articol a fost realizat cu sprijinul Consiliului Național al Cercetării Științifice din Învățământul Superior, prin programul IDEI, fiind susținut prin grantul 1829/2008: *Efectele modificării structurilor demografice și ale migrației forței de muncă asupra creșterii economice*.

Note

- (1) Pentru detalii privind declinul demografic din România, a se consulta Ghețau, Vasile. *Declinul demografic și viitorul populației României*. Editura Alpha MDN, 2007.
- (2) În lucrarea *Locuirea temporară în străinătate. Migrația economică a românilor: 1990-2006*, Fundația pentru o Societate Deschisă, decembrie 2006.
- (3) *Liberalizarea pieței forței de muncă în România. Oportunități și riscuri*, Oficiul pentru Migrația Forței de Muncă, 2006.
- (4) Banca Națională a României: Mihai Copaciu, Irina Răcaru, Echilibrul extern al României - abordări calitative și cantitative, octombrie, 2006. Estimările includ și transferurile neoficiale.

Bibliografie

- Becker, G. (1994). *Comportamentul uman. O abordare economică*, Editura All, București
- Barro, R.J., Sala-i-Martin, X. (1995). *Economic Growth*, New York: MacGraw-Hill
- Blanchard, O., Katz, L. "Regional evolutions", *Brookings Papers on Economic Activity*, 1, 1992, pp. 1-61

- Bauer, T., Zimmermann, K.F. (1998). *Causes of international migration: a survey*, in C. Gorter, P. Nijkamp, J. Poot (eds.), „Crossing Borders: Regional and Urban Perspectives on International Migration”, Aldershot: *Ashgate*, pp. 95-127
- Constantin, D.-L. et al., „Fenomenul migrației din perspectiva de aderare din România la UE”, *Institutul European din România*, București, 2004
- Covey, R.S. (1996). *Eficiența în șapte trepte. De la eficiență la măreție*, Editura All, București
- Craiu, N. (2004). *Economia subterană. Între "da" și "nu"*, Editura Economică, București
- Dăianu, D. (2009). *Capitalismul încotro?*, Editura Polirom, Iași, 2009
- Dinu, M., Mereuță, C. (2001). *Economia României 1990-2000. Compendiu*, Editura Economică, București
- Dobrescu, E. (2003). *Tranziția în România. Abordări econometrice*, Editura Economică, București
- Fassman, H., Munz, R., „Migration Challenges in Central and Eastern Europe”, chapter of EU Enlargement and Future East-West Migration in Europe, 2002
- Ghețău, V. (2007). *Declinul demografic și viitorul populației României*, Editura Alpha MDN
- Goschin, Z., Constantin, D., Roman, M., „The partnership between the state and the church against trafficking in persons”, *Journal for the Study of Religion and Ideologies*, 24.8(2009), pp. 231-256
- Kaczmarczyk, P., M. Okolski, „Migrația internațională în Europa Centrală și de Est: Tendințe actuale și viitoare”, conferință privind Migrația și Dezvoltarea, New York: *Organizația Națiunilor Unite*, 2005
- Katseli, L.T., Lucas, R.E.B., Xenogiani, Theodora, „Effects of Migration on Sending Countries: What Do We Know?”, *OECD Development Centre*, Working Paper No. 250, Paris, 2006
- Krieger, H., „Migrația în Europa extinsă”, *Raport pentru Fundația Europeană pentru Îmbunătățirea Condițiilor de Viață și de Muncă*, Dublin, 2004
- Luxemburg: Oficiul pentru Publicații Oficiale al EC Straubhaar, Thomas, est-vest Migrație Potențial de răspândire: Cât de mulți vor merge spre vest?, *Jurnalul pentru Economie și Statistică*, 221 (1)2002, pp. 22-41
- Keynes, J.M. (1972). *Teoria generală a utilizării mâinii de lucru, a dobânzilor și a banilor*, Editura Științifică, București
- Oficiul Internațional pentru Migrație (2006) - Liberalizarea pieței forței de muncă în România. Oportunitățile și riscurile
- Silasi, G., Simina, O. (2008). *Migration, Mobility and Human Rights at the Eastern Border of the European Union – Space of Freedom and Security*, Editura Universității de Vest, Timișoara
- IOM (2003): *World Migration 2003 – Maps*, Geneva: Organizația Internațională pentru Migrație
- Dictionar de Economie*, Catedra de Economie și Politici Economice, ediția a doua, Editura Economică, București, 2001